

## 平成 22 年度 We Love 天神協議会 事業実施報告書



## 活動目的

天神地区の企業、団体、住民、行政など多様な活動主体が共に手を携えるまちづくりを推進し、人に優しい安全で快適な環境の形成、地区の価値・集客力の向上、地方経済の活性化、及び生活文化の創造などを目的とする。

## 活動期間

平成 22 年 4 月～平成 23 年 3 月

## 活動状況

**1. 2011 天神ウェルカムイヤープロジェクトの企画・実施（新規）**

天神おもてなしの取組み  
天神が一体となった賑わい・集客の取組み  
さまざまな関係機関と連携した集客・回遊向上の取組み  
天神エリア～博多エリア 回遊強化の取組み  
2011 天神ウェルカムイヤープロジェクト広報  
調査・検証

**2. 「歩いて楽しいまち」の形成****< 戦略 1 > 毎日がフェスティバル戦略**

公開空地等の活用  
公園等の活用  
シンボリックなイベントづくり  
共同サービスの推進  
インフォメーションの連携

**< 戦略 2 > ふさわしく絵になる戦略**

将来の警固公園のあり方検討（継続）  
天神・渡辺通り景観まちづくり会議の実施（継続）  
サザン通り活性化の検討（継続）  
「天神のクリスマスへ行こう 2010」の実施（継続）  
天神地区の各種既存イベント、他団体との連携

**< 戦略 3 > てんプラエンターテインメント戦略**

天神交通戦略の検討（継続）  
歩行者優先策の実施（継続）  
緑化の推進

### 3.「心地よく快適に過ごせるまち」の形成

#### <戦略4> 「乗りモノ」スマート戦略

自転車の危険走行対策  
放置自転車・バイク対策

#### <戦略5> 大人のまなざし行動戦略

きれいな天神プロジェクト  
防犯対策  
防災対策

#### <戦略6> 快適クーリング戦略

環境問題への対応

### 4.「持続的に発展するまち」の形成

#### <戦略7> 「天神が舞台、天神が地元」戦略

#### <戦略8> まちの新陳代謝戦略

#### <戦略9> アジア客ツーリズム戦略

アジアなど外国人来街者への対応

#### <戦略10> 「We Love 天神」づくり戦略

協議会の普及・理解促進  
協議会の基盤強化

参考：構成会員（平成23年3月末現在）

- ・地区会員 = 地区の建物の地権者、管理者、大規模商業者・賃貸者、地区の地域団体等  
計 39 会員
  - ・一般会員 = 地区に関係する企業、団体、非営利団体、個人  
計 62 会員
  - ・特別会員 = 行政機関、公的機関、教育・研究機関  
計 8 会員
- 合計 109 会員

## 具体的活動内容

### 1 .2011 天神ウェルカムイヤープロジェクト

平成 22 年度の「2011 天神ウェルカムイヤープロジェクト」は、平成 23 年 3 月から 5 月のゴールデンウィークの期間、九州新幹線の全線開通等を機に、多くの人々が天神を訪れることが予想されることから、これを天神地区の「タウンセールス」の機会と捉え、様々な誘客策やおもてなしの取り組みを実施した。

### 天神おもてなしの取組み

#### オープンカフェ・休憩スペースの設置

滞在時間の延長を目指し、天神来街者の要望が多い休憩施設やオープンカフェを警固公園や公開空地などに設置することで、天神のイメージアップを図った。

実施日：平成 23 年 3 月 1 日（火）～5 月 8 日（日）の主に金土日祝日

実施場所：警固公園、その他の公開空地等

（イムズ、ライオン広場、ソラリアプラザ、天神地下街など）

実施内容：警固公園...オープンカフェの実施（カフェセット+移動販売車）

その他の公開空地等...カフェセットの設置



警固カフェ社会実験の様子



公開空地等でのオープンカフェの様子

#### 天神案内人の配置

2011 年 3 月、九州新幹線全線開通を契機に、九州一円をはじめ多くの来訪者が天神を訪れることから、「天神案内人」（ボランティア）が福岡市観光案内所（天神）周辺や天神ライナーバス停などの天神の各所で、天神の施設や交通の案内を行った。

ボランティア応募者数：75 名

配置期間：平成 23 年 3 月 1 日（火）～5 月 8 日（日）の主に土日祝日（のべ 30 日）13：00～18：00

配置場所：天神ライナーバス停（2 ヲ所）、観光案内所（天神）付近、渡辺通り一体（移動案内）



天神案内人の活動の様子

## 天神ガイドウォーカーの実施

天神の新しい魅力を発見する「天神ガイドウォーカー」を実施した。【p11 まち歩き事業参照】

## 天神が一体となった販わい・集客の取組み

### 天神スペシャルマンス

福岡都市圏をはじめ九州各地・関西圏まで、天神のショッピングの楽しさ等の情報を発信し、お買物の魅力向上と回遊を高めることを目的に、天神地区の各商業施設が、3月18日～21日を中心にスプリングセールや各種催事を実施。実施期間を重ねることで、天神地区全体での一大セールとして展開した。

実施期間：平成23年3月1日（火）～3月31日（木）

実施施設：都心界（大丸・三越・岩田屋・新天町・ダイエーショッパーズ・ソラリアプラザ・ソラリアステージ・天神コア・イムズ・ビブレ・天神ミーナ・ヴィオロ・天神地下街・福岡パルコ）

### HOP STEP 天神・大名キャンペーン

天神の商業施設と、大名の路面店との初のエリア連携の集客回遊事業で、ショッピングの楽しみと、まちの回遊を促進させることを目的として、スクラッチカードによる回遊型キャンペーンを実施予定。

実施期間：平成23年4月16日（土）～4月24日（日）（予定）

実施施設：天神の10施設と大名エリアの路面店（約100店）

内容：物販3,000円、飲食1,000円お買上げでスクラッチカード1枚進呈。

共通商品券500円券、天神イベント招待券がその場で当たる。

ポイント点数10点を集めて応募すると、抽選で共通商品券10万円分が10名に当たる。

## さまざまな関係機関と連携した集客・回遊向上の取組み

### 各商業施設との連携

天神地区の各商業施設と連携し、「TENJIN ファッション・イベント」、「TENJIN ミュージック・イベント」、「TENJIN リサイクルキャンペーン」等を実施。

## 福博花しるべ事業【主催：福岡市】

博多駅から天神を結ぶ歩道などにチューリップ10万本で花しるべをつくり、花による演出を行いまち歩きの魅力と回遊性向上を図った。

実施期間：平成23年3月12日(土)～4月10日(日)

警固公園チューリップ植栽：平成23年3月9日(水) 13時30分～

WLT会員と大名小学校の児童、地域の皆様と警固公園のチューリップの植栽を実施。

ガーデニングショー：平成23年3月26日(土)～4月3日(日)

市民や企業による花の作品の展覧や物品販売スペースを設け、あわせて休憩スペースを設置し、憩いの空間を提供することで、滞在時間の延長に繋がると同時に、環境改善・緑化推進を図った(福岡市役所ふれあい広場)。

スタンプラリー：平成23年3月12日(土)～4月10日(日)

福博花しるべコース上にてスタンプラリーを実施し、博多駅～天神間の回遊を促した(福博花しるべルート、ガーデニング会場など)。



## 福岡城さくらまつり【主催：福岡市】

園内にある約1,000本の桜が咲き誇る中、6つのエリアで行う桜と城壁のライトアップのほか、福岡城跡や鴻臚館跡の歴史を知るイベントなどを開催。一部実施内容の変更あり。

実施期間：平成23年3月18日(金)～4月10日(日)

実施場所：福岡城址

## ストリートパフォーマンス事業【主催：福岡市】

一般の音楽やダンスなどのパフォーマーの方々に、天神エリアの公共的空間を発表の場として提供することにより、活動を支援するとともに音楽・文化・芸術の振興、まちのにぎわいと魅力の向上、関連産業の振興などを目指して実施した。まちなかの公共空間での賑わいづくりを恒常的に進めることで、「天神ではいつもどこかで楽しみがまっている」という期待感を創出。

## まちなかアートギャラリー【主催：福岡市】

博多・天神間のオープンスペースの建造物壁面などを、新進・若手アーティストによる新たな表現の場として開放し、都市の中に豊かな芸術空間を育む「まちなかアートギャラリー」と連携し、アートによるまちの賑わいを演出した。

実施期間：平成23年3月1日(火)～3月21日(月・祝)

展示場所：博多～天神一帯(明治公園、チャンネルシティ歩道橋、川端商店街、市役所東壁面、市役所ふれあい広場壁面、ソラリアビジョン、ソラリアゼファ、紺屋2023)



### 天神ラブリーパスポート【主催：LOVE FM】

ネイルやヘアなど天神・大名の美容関連サロンやグルメ等のお店が1,000円のお試し価格で体験できるお得なビューティーキャンペーン「天神ラブリーパスポート」と連携し、美によるまちの回遊性を高めた。

実施期間：平成23年3月1日（火）～3月31日（木）

### ふくおかマルシェ in 天神 2011【主催：西日本新聞社】

ふくおかマルシェは、生産者、加工業者の皆さんが直接消費者に販売する機会を作り出すことで、作る人と食べる人をつなぎ、生産者を応援していく企画で、市役所ふれあい広場やライオン広場などを会場に、旬の野菜など九州各地の農産物を販売し、食によるまちの賑わいを推進した。

実施期間：平成23年3月11日（金）～3月13日（日）

実施場所：市役所ふれあい広場、イムズ公開空地、ライオン広場（土日のみ）

### ふくおかマルシェ in We Love 九州PRブースの出店【主催：WeLove九州】

We Love 九州（WeLove 天文館協議会・すきたい熊本協議会・WeLove 天神協議会）では「2011 天神ウェルカムイヤープロジェクト」の一つとして、『ふくおかマルシェ』を通し、共通テーマ「食」で天文館、熊本、天神を繋ぎ、同時に、3エリアの今春の各地のイベントや催事等の告知、まちづくり活動のPRを行った。



実施期間：平成23年3月13日（日）

実施場所：市役所ふれあい広場

### その他の連携事業

- ・ソラリアシネマ3D作品上映、ミュージカル・演劇デジタル映像上映【主催：福岡スポーツセンター】
- ・第5回福岡演劇フェスティバル【主催：福岡演劇フェスティバル実行委員会】
- ・デザイン展【主催：デザイン展事務局】
- ・第9回アジアナイトフェスタ Tenjin Sweets Garden 2011【主催：アジア・ユース・カルチャー・センター、福岡テンジン大学実行委員会】
- ・ピルの谷間のコンサート【主催：福岡銀行】

## 天神エリア～博多エリア 回遊強化の取組み

### 天神ライナー（博多駅～天神間快速バス）の運行

九州新幹線全線開通により、来街者の大幅な増加が予想される博多駅地区から、はじめて福岡地区へお越しになられたお客様に、わかりやすくして速く快適な天神ライナー（博多駅～天神間快速バス）を運行した。

運行期間：平成 23 年 3 月 2 日（水）～ 5 月 8 日（日）の間毎日運行、5 月 9 日～未定

運行概要：運行ルート：博多 B T - 川端町（博多りバレイン） - 天神（天神コア） - 天神（大丸） - キャナルシティ博多 - 博多 B T



### わかりやすい天神行きの交通案内

九州新幹線の全線開通により、多くの方が福岡を訪れることが予想されることから、博多駅と天神を結ぶ快速バス「天神ライナー」と連携し、わかりやすい交通案内などにより福岡都心部の回遊性を向上させた。

実施期間：平成 23 年 3 月 2 日（水）～

### バス de エコ割チケットキャンペーン

公共交通の利用促進と同時に、天神地区でのショッピングの付加価値を提供し再来街を促すことを目的に、対象となる天神エリアの商業施設（店舗）で一定額お買い上げいただくと、キャンペーン期間中利用可能な西鉄バスのチケット 100 円分をプレゼントする企画を実施した。

実施期間：平成 23 年 3 月 12 日（土）～ 4 月 3 日（日）

実施施設：天神の 4 施設

内容：物販 3,000 円、飲食 1,000 円お買い上げでキャンペーン期間中利用可能な西鉄バスの 100 円券を 1 枚進呈。



## 2011 天神ウェルカムイヤープロジェクト広報

### プロジェクトのキャッチコピー

宣伝会議「コピーライター養成講座」と連携し、九州新幹線が全線開通する 2011 年のウェルカムイヤーの We Love 天神協議会のキャッチコピーとして、「Tenjin Loves You！ / 天神は、君が好き。」を選定。

< 選定理由 >

We Love 天神協議会は、天神を好きな方、愛する方の思いが集まると街が素敵になるというコンセプトで活動をしている。さらにウェルカムイヤーでは、多くの方に天神を訪れていただ

きたいという思いから、「Tenjin Loves You!」というキャッチコピーに、おもてなしの気持ちを込めている。

### 都心界×WLT 商売繁盛祈願&合同記者会見の実施

都心界加盟14商業施設のインフォメーションやショップスタッフが勢揃いし、天神の総鎮守である水鏡天満宮において、この春の商売繁盛祈願を実施。その後、ライオン広場に場所を変え、今春の天神の共同テーマと催事についての発表を行い、記念に花の配布サービスと共にプロジェクト告知PR（パンフレット配布）を実施。

平成23年2月24日(木)11時～：水鏡天満宮 商売繁盛祈願

平成23年2月24日(木)12時～：ライオン広場



合同記者会見・来街者へ花を配布

### 都心界×WLT 共同広告の実施（交通広告等）

新博多駅開業、阪急百貨店・アミュプラザのオープンにあわせ、天神の商業施設が一体となった広告を展開。(平成23年3月18日(金)～)

・ポスターによる交通広告( JR・西鉄・地下鉄車内、熊本や鹿児島駅貼り等)



### 都心界×WLT 共同広告の実施（新聞広告等）

広告展開として、九州全域・福岡都市圏の両方で新聞による複数回の各プロジェクトの告知を実施。天神スペシャルマンソンの中心期間となる平成23年3月18日(金)には西日本新聞全15段広告にて商業施設のスプリング企画を掲載。この通し版広告を挟む形で、5段広告を定期的に9回掲載。(平成23年3月1日(火)～4月23日(土))

### 都心界×WLT 共同広告の実施（情報誌等）

広域にプロジェクトの詳細内容を多くのお客様にお伝えするために、情報誌を最大限に活用。

EP別冊の発行

発行日：平成23年2月24日(木)

発行部数：10万部

掲載内容：商業施設催事、WLT事業、天神イベント、イベントカレンダー、天神・大名マップ、交通アクセス等

配布先：高速バス、街頭サンプリング、商業施設内、観光案内所等



福岡 B i K i ( ビーキ ) の特集掲載

発行日：平成 23 年 3 月 11 日 ( 金 )

発行部数：65 万部

掲載内容：商業施設催事、W L T 事業、天神イベント、ベントカレンダー

配布先：福岡都市圏 戸別

## 都心界 × W L T 共同広告の実施 ( 懸垂幕・バナー )

九州新幹線全線開通を祝し、都心界加盟施設を中心に一齐にお祝いのメッセージを入れた懸垂幕を掲出。(一部、大型ビジョンやデジタルサイネージで掲出)

街全体でお祝いムードを盛り上げるために、WeLove 天神協議会では、渡辺通りの街路灯にバナーを掲出。(平成 23 年 3 月 1 日 ( 火 ) ~ 31 日 ( 木 ))



一斉懸垂幕の様子



渡辺通りバナーの様子

## 特設ホームページの制作

期間中の天神の商業施設のセールやイベント、おもてなしの取り組みなどを集約し、WeLove 天神協議会ホームページからリンクした特設ホームページにて、情報発信を実施。アドレス：<http://welovetenjin.com>  
あわせて、携帯用ホームページを作成。

開設日：平成 23 年 2 月 10 日 ( 木 ) 開設



## 調査・検証

### 新博多駅開業に関する説明会の開催

平成 22 年 8 月 5 日 ( 木 )、日本政策投資銀行、福岡市を講師に招き、講演会を開催。

### 九州新幹線全線開通・博多駅開業に伴う影響調査

福岡都心部で購買をする消費者ニーズの方向性、需要予測をとりまとめ、今後の事業展開やブランディング等の提案を行うために、新博多駅ビル・九州新幹線開業の前後において、調査を実施。

調査期間：平成 22 年 9 月 1 日～平成 24 年 3 月 31 日

・開業前調査：平成 22 年 9 月～平成 23 年 2 月

歩行者通行量調査：11 月 25 日（木） 28 日（日）

来街者アンケート調査：11 月 25 日（木） 28 日（日） 12 月 2 日（木） 5 日（日）

開業後調査：平 23 年 3 月～平成 23 年 9 月 調査実施：11 月予定

調査結果の分析及び提案作成、取りまとめ：平成 23 年 10 月～平成 24 年 3 月

#### 調査内容

・通行量調査（天神地上部 48 地点、地下 30 地点、博多駅地区 11 地点、川端地区 10 地点）

・来街者アンケート調査（天神・博多駅・川端地区）

調査項目：天神・博多駅・川端地区への来街頻度、来訪目的、購入商品、支出金額、滞在時間、情報源、印象など

## 2. 「歩いて楽しいまち」の形成

### <戦略1> 毎日がフェスティバル戦略

#### 公開空地等の活用（継続）

2011 天神ウェルカムイヤープロジェクト、「オープンカフェ・休憩スペースの設置」を参照。

#### 公園等の活用（継続）

2011 天神ウェルカムイヤープロジェクト、「オープンカフェ・休憩スペースの設置」を参照。

#### シンボリックなイベントづくり

#### まち歩き事業（天神ガイドウォーカー）の実施（新規/恒常化へ取り組み）

これまで福岡市と連携した「天神よかとこめぐり」や天神 PICNIC での社会実験、天神のクリスマスへ行こうとコラボレーションしたクリスマスガイドウォーカーなどを実施してきた。今年度は他団体との連携によるまち歩き事業に加え、恒常化を目指し、主催事業に取り組んだ。

#### <天神ガイドウォーカー実施一覧>

実施日	テーマ	参加者数
平成 22 年 9 月 23 日（木）	福博世間遺産連携まち歩き【連携】	12 名
平成 22 年 12 月 2 日（木）	天神博多まち歩きマップ記念まち歩き	18 名（運営含む）
平成 22 年 12 月 4 日（土）	クリスマスガイドウォーカー	12 名（運営含む）
平成 22 年 12 月 11 日（土）	福岡景観歴史発掘ガイドツアー【連携】	94 名
平成 22 年 12 月 12 日（日）	福岡景観歴史発掘ガイドツアー【連携】	64 名
平成 23 年 1 月 22 日（土）	天神パワースポットを巡るまち歩き	27 名
平成 23 年 2 月 12 日（土）	女子力アップツアーまち歩き	13 名
平成 23 年 3 月 6 日（日）	まちなかアートギャラリーまち歩き	13 名



### 3 エリアマネジメント「We Love 九州」連携の実施（継続）

平成 22 年 4 月 29 日（休）に、くまもと城下まつりへ参加し、3 エリアマネジメントブースを出展。また、10 月 10 日（日）に開催された「全国まちづくり会議 2010 in 熊本」でのフォーラムなどへも参加。その他、連絡会での情報交換や座談会などを行った。



<3 エリアマネジメント「We Love 九州」活動一覧>

実施日	実施日	場所
平成 22 年 4 月 29 日	くまもと城下まつり参加「WeLove 九州ブース」出店	熊本
平成 22 年 7 月 13 日	第 6 回 WeLove 九州連絡会 会議	天神
平成 22 年 10 月 10 日	全国まちづくり会議 2010 in 熊本フォーラム参加	熊本
平成 22 年 11 月 4 日	金沢中心商店街活性化フォーラム参加	金沢
平成 23 年 1 月 17 日	第 7 回 WeLove 九州連絡会 会議	天文館
平成 23 年 3 月 20 日	ふくおかマルシェ in 天神「WeLove 九州」ブース出店	天神

### 博多まちづくり推進協議会との連携（継続）

・「天神・博多まち歩きマップ」

博多まちづくり推進協議会と連携し、「天神・博多まち歩きマップ」の改訂版を発行（11 月）し、増刷（3 月）を行った。



・「スペシャルクリーンデー」

博多まちづくり推進協議会、中洲地区安全安心まちづくり協議会、博商会、おっしょい博多クリーンアップ作戦と連携し、平成 22 年 10 月 21 日（木）及び平成 23 年 3 月 10 日（木）に実施。



### 天神地区の環境整備（公共空間改善提言について）（新規）

2011 年 3 月の新博多駅ビル開業及び九州新幹線の全線開通に向け、博多駅・天神両地区においては、来訪者の回遊性を高め、安心・安全に「楽しいまちあるき」が行えるような快適な公共空間の整備が求められている。そのため、天神地区においては、We Love 天神協議会とし

て、環境改善策の意見収集及び改善策を検討したうえで提言として取りまとめ、福岡市の改善施策や景観計画へ反映させることを目的として実施。

- ・平成 22 年 12 月 28 日（火）：福岡市と協議
- ・平成 23 年 1 月 18 日（火）：福岡市と協議
- ・平成 23 年 1 月 31 日（月）：福岡市と協議

## 共同サービスの推進

### ベビーカーの貸出サービスの実施（継続）

来街者への共同サービスとして、天神地区で利用可能なベビーカーの貸出サービスを実施。平成 22 年 11 月 1 日（月）より、福岡（天神）駅でもサービス開始。

< 貸出状況 >

貸出施設	平成 22 年度貸出件数
ソラリアプラザ	2,506 件
天神コア	3,068 件
イムズ	1,699 件
VIORO	1,006 件
福岡市観光案内所（天神）	825 件
福岡（天神）駅	60 件
合計	9,231 件



## インフォメーションの連携

### 天神コンシェルジュ合同ミーティングの実施（継続）

各施設が来街者に対して案内する際に抱えている課題、要望を共有認識し、解決に向けて提案・調整を行っている。

< 天神コンシェルジュ合同ミーティング実施一覧 >

回	実施日
第 1 回	平成 22 年 4 月 21 日（水）
第 2 回	平成 22 年 7 月 27 日（火） 福岡観光コンベンションビューローの協力により、簡単な中国語講座を実施
第 3 回	平成 23 年 1 月 21 日（金）



## <戦略2> ふさわしく絵になる戦略

### 将来の警固公園のあり方検討（継続）

警固公園の再整備に関して、行政とともに地域との連携を図り、連絡会を実施。

### 景観形成ガイドラインの策定（天神・渡辺通り景観まちづくり会議の実施）（継続）

中長期的な天神中心部・渡辺通りの景観のあり方、方向性など景観ビジョンを官民協働で検討するために、「天神・渡辺通り景観まちづくり会議」を継続実施。今年度は、渡辺通り中央エリア（渡辺通り4丁目～天神4丁目）での検討を開始した。

- ・平成23年2月28日（月）ワーキングの開催
- ・平成23年3月22日（月）ワーキングの開催

### サザン通りの活性化の検討（継続）

植栽に関する環境改善、不法プランター等の撤去、既存バナーの撤去実施済み。現在、サイクルポスト撤去実験等の検討を行っている。

- ・平成22年5月27日（木）：サザン通り不法プランター等撤去実施
- ・平成22年7月30日（金）：サザン通り活性化検討会議
- ・平成22年10月6、13日（金）：サザン通り既存バナー撤去

## 「天神のクリスマスへ行こう 2010」の実施（継続）

平成 22 年 11 月 20 日（土）から平成 23 年 1 月 10 日（月）にかけて、渡辺通り・きらめき通りなどの街路樹イルミネーションや警固公園、各商業施設のクリスマス装飾を実施。今回は 10 周年の節目の年だったため、共通のロゴとテーマを設けて展開した。また、タイアップアーティストによる話題性の創出として、ソウル出身「K」のカウントダウンライブ点灯式や、映画「SPACE BATTLESHIP ヤマト」とタイアップし宇宙船艦ヤマトを象った「ヤマトイルミネーション」の設置、来街者参加型の回遊施策、デコレーションコンテストの実施、イルミネーションガイドウォーカーの実施、情報誌の活用など更なる集客及び天神地区での一体感の醸成ができた。

### 街路樹イルミネーション

沿道の企業のご協力により渡辺通り、きらめき通り並びに西通りで実施。

点灯期間：平成 22 年 11 月 20 日（土）～平成 23 年 1 月 10 日（月・祝）

点灯時間：17:00～24:00

本数：109 本（渡辺通り 55 本、福博であい通り 8 本、きらめき通り 25 本、西通り 21 本）

球数：約 28 万球



### 協力企業

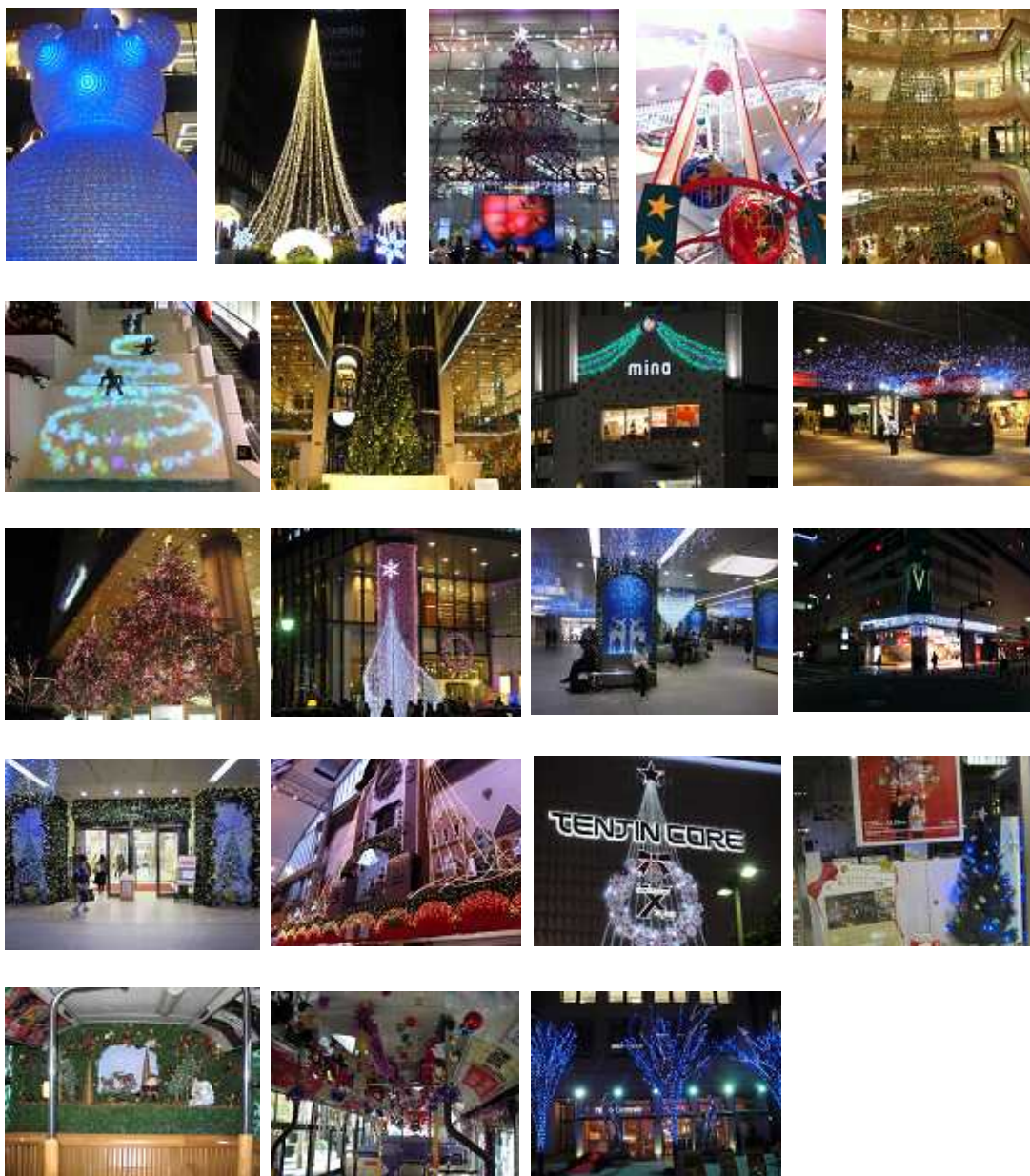
ダイエーショッパーズ福岡、mina tenjin、紙与渡辺ビル<紙与産業(株)>、紙与天神ビル、福岡駅前ビル、福岡ダイヤモンドビル<ダイヤモンド不動産(株)>、天神ビル、都築学園、福岡 PARCO、福岡ビル<西日本鉄道(株)>、天神コア、天神ビブレ、イムズ、ソラリアステージビル、ソラリアターミナルビル、岩田屋三越、VIORO、ソラリアプラザ、天神地下街、西日本渡辺ビル<株>西日本エルガーラビル、(株)西日本新聞会館、西日本新聞社、博多大丸 > \*順不同

### 警固公園～TENJIN 光のファンタジー～

イルミネーション装飾の他、音楽イベントや移動カフェも設置し、憩いの空間演出も行った。



各施設イルミネーション



博多大丸、福岡銀行、ソラリアステージ、ダイエーショッパーズ福岡、イムズ、  
福岡 PARCO、ソラリアプラザ、mina tenjin、天神地下街、  
岩田屋、VIORO、ソラリアターミナルビル、天神 VIVRE、  
福岡三越、新天町商店街、天神コア、福岡観光案内所、  
西鉄 100 円循環バス、ぐりーん、ピエトロ セントラーレ



## 天神地区の各種既存イベント、他団体との連携

### 九州ご当地グルメコンテスト 福岡への協力（新規）

平成 22 年 4 月 17 日（土） 18 日（日）に市役所ふれあい広場、天神中央公園で開催。



### ミュージックシティ天神への協力（継続）

平成 22 年 10 月 2 日（土） 3 日（日）に福岡都心部一帯で開催される九州最大級の音楽イベント「ミュージックシティ天神 2010」に事業協賛するもの。

出演者 203 組、21 会場で 129,545 人を動員。

### バルウォーク福岡への協力・後援（新規）

平成 22 年 11 月 3 日（水・祝）に行われた「バルウォーク福岡」に協力・後援。福岡都心部の飲食店等を巡り、食べ歩くイベントで、「食と文化」によるまちの賑わいづくりを図った。

## <戦略3> てんプラエンターテインメント戦略

### 地区交通戦略の検討・策定（継続）

天神地区内の回遊性向上や天神地区へのスムーズなアクセス性向上を目的とした「天神地区交通戦略」の策定のために、行政と連携しながら検討及び体制づくりを実施。

#### 実施期間

平成 21 年度～22 年度～引き続き：地区交通戦略チーム

平成 22 年 11 月 5 日：拡大まちづくり推進部会

「地区交通戦略」報告（将来の天神地区の交通のあり方）



## 参加者

WLT 事務局、九州大学、アーバンラボラトリー、日建設計  
WLT 地区会員の皆様

実施内容：「天神地区交通戦略」の策定に向けた検討・協議

- ・平成 22 年 11 月 18 日（木）：福岡市と意見交換
- ・平成 22 年 12 月 27 日（月）：福岡市と協議
- ・平成 23 年 2 月 3 日（木）：福岡市と協議
- ・平成 23 年 2 月 14 日（月）：国土交通省へ補助金の可能性相談
- ・平成 23 年 2 月 15 日（火）：福岡市と協議
- ・平成 23 年 2 月 22 日（火）：交通戦略検討チーム中間報告会
- ・平成 23 年 2 月 24 日（木）：福岡市を通じて、国土交通省へ補助金申請  
補助事業 不採択
- ・平成 23 年 3 月 24 日（木）：交通戦略検討チーム報告会

## 歩行者優先策の実施（継続）

警固公園周回道路及び福岡駅通り（新天町と駅ビルの南北道路：天神 20 号線）」について、歩行者専用道路化についての検討・協議に取り組んでいる。

## 緑化の推進

### フラワーシティ天神の実施（継続）

沿道企業による歩道の花壇やフラワーポットにおける花・緑の装飾を実施。また、昨年度より引き続き協議会会員の皆様からも一部「明後日朝顔プロジェクト」に参加、実施。



### 3. 「心地よく快適に過ごせるまち」の形成

#### <戦略4> 「乗りモノ」スマート戦略

##### スムーズな集客の実現に向けた取り組み

##### ICカード相互利用説明会の実施（継続）

平成22年8月26日（木）22名参加

・九州IC乗車券・電子マネー相互利用の概要について（ニモカ、福岡市交通局）

##### 自転車の危険走行対策

##### 「おしチャリ」キャンペーンの実施（継続）

渡辺通り西側（明治通り～国体道路）の「おしチャリロード」メインストリートで、毎月8日（二輪の日）に、会員、住民、行政が一体となって、自転車の危険走行防止の呼びかけを行う「おしチャリ」キャンペーンを実施。

##### <「おしチャリ」キャンペーン活動一覧>

回	実施日
第1回	平成22年4月8日（木）
第2回	平成22年5月11日（火）
第3回	平成22年6月8日（火）
第4回	平成22年7月8日（木）
第5回	平成22年8月8日（日） 雨天中止
第6回	平成22年9月8日（水） おしチャリ大行進を実施
第7回	平成22年10月8日（金）
第8回	平成22年11月8日（月）
第9回	平成22年12月8日（水）
第10回	平成23年1月8日（土）
第11回	平成23年2月8日（火） 雨天中止
第12回	平成23年3月18日（金） おしチャリ大行進を実施



平成22年11月18日（木）には、自転車マナーアップキャンペーンを実施。

## 放置自転車・バイク対策

### チューリンクーポンの実施（継続）

指定の駐輪場に自転車を停めると参加店舗で飲み物の割引などいろいろな特典サービスを実施。

平成 19 年度より通年で実施中

対象駐輪場 / 天神駐輪場、ソラリアターミナル駐輪場、きらめき通り駐輪場、VIORO 駐輪場

平成 22 年度より参加店舗の見直し実施



## < 戦略 5 > 大人のまなざし行動戦略

### きれいな天神プロジェクト

#### 天神クリーンデーの実施（継続）

毎月 14 日を天神地区の清掃美化活動の象徴日とし、毎回約 100 名の参加により、朝の一斉清掃を実施。また、5 月と 9 月には清掃活動と同時に警固公園フラワーポットの花の植替えも行った。

< 天神クリーンデー活動一覧 >

回	実施日
第 1 回	平成 22 年 4 月 14 日（水）
第 2 回	平成 22 年 5 月 14 日（金） 警固公園の花植え
第 3 回	平成 22 年 6 月 14 日（月）
第 4 回	平成 22 年 7 月 16 日（金） 雨天中止、TENJIN SLOW NIGHT in ふくおかマルシェと連携
第 5 回	平成 22 年 8 月 6 日（金）
第 6 回	平成 22 年 9 月 14 日（火） 警固公園の花植え
第 7 回	平成 22 年 10 月 14 日（木）
第 8 回	平成 22 年 11 月 12 日（金）
第 9 回	平成 22 年 12 月 14 日（火）
第 10 回	平成 23 年 1 月 14 日（金）
第 11 回	平成 23 年 2 月 14 日（月） 雨天中止
第 12 回	平成 23 年 3 月 14 日（月）



#### 大名校区落書き消したい（隊）への参画（継続）

大名校区自治協議会、中央警察署、地域の皆さま方と、毎月第 1 日曜日 10:00 ~ 定期的に参加。

< 大名校区落書き消したい（隊）活動一覧 >

回	実施日
第1回	平成22年4月4日（日）
第2回	平成22年6月6日（日）
第3回	平成22年7月4日（日）
第4回	平成22年8月1日（日）
第5回	平成22年9月5日（日）
第6回	平成22年10月3日（日）
第7回	平成22年11月7日（日）
第8回	平成22年12月5日（日）
第9回	平成23年2月6日（日） ライオンズクラブと合同開催
第10回	平成23年3月6日（日）



どんたくクリーン作戦への参加（継続）

平成22年4月23日（金）冷泉公園～どんたく広場～市役所までの清掃活動に参加。

防犯対策

防犯パトロールの実施（継続）

夜間の天神の安全・モラル向上のために、大名校区自治協議会、中央警察署、地域の皆さま方と毎月一回「天神界限合同防犯パトロール」を実施。

パトロールは午後9時に警固神社をスタートし、約1時間かけて天神地区を回る。

< 天神界限合同防犯パトロール活動一覧 >

回	実施日
第1回	平成22年4月23日（金）
第2回	平成22年5月28日（金）
第3回	平成22年6月25日（金）
第4回	平成22年7月23日（金）
第5回	平成22年8月27日（金）
第6回	平成22年9月24日（金）
第7回	平成22年10月22日（金）
第8回	平成22年11月26日（金）
第9回	平成23年1月28日（金）
第10回	平成23年2月25日（金）
第11回	平成23年3月25日（金）



## 街頭防犯カメラの設置（継続）

天神地区が犯罪のない、安心して歩き暮らせる快適な街となるよう防犯カメラを設置。犯罪の未然防止に成果あり。

（警察照会件数 7月1件、9月4件、11月1件、1月2件、2月1件...合計9件）

< 設置状況 >

設置日	設置場所
平成 20 年 3 月 30 日（日）	ソラリアプラザ、岩田屋
平成 21 年 3 月 24 日（火）	新天町商店街
平成 22 年 3 月 30 日（火）	天神コア（2 台）
平成 22 年 8 月 27 日（金）	天神コア（ダミー）
平成 23 年 3 月 29 日（火）	ソラリアステージ



## 盗撮防止対策会議の開催（新規）

中央警察署より依頼を受け、商業施設への呼びかけを行い、平成 22 年 9 月 3 日（金）に実施。13 社、20 名の参加。終了後、ライオン広場前にて、盗撮防止キャンペーンを実施し、チラシ等を配布。



## 福岡市子ども虐待防止活動への協力（新規）

子ども虐待防止「虐待ゼロのまちをめざして」カードの配布協力。

## 防災対策

### 天神地区合同防災訓練の実施（継続）

地震が発生した際の指定避難場所までの経路の確認や避難誘導の要領、防災講習による防災意識の向上などを目的として、平成 22 年 10 月 6 日（水）8:30 より警固公園で実施。27 団体、98 名が参加。

- 第一部：避難訓練（天神 1 丁目は市役所西側広場、天神 2 丁目は警固公園）
- 第二部：防災講習（警固公園）
  - ・災害時の基礎知識（中央消防署ほか）
  - ・防災メール（福岡市市民局）



## 「みんなで防災」への協力（継続）

「防災どんたく」の取り組みの一つとして、平成 23 年 3 月 20 日（日） 新天町商店街サンドームにて、「みんなで防災」を実施。博多あん・あんリーダ会などと心肺蘇生・AED 訓練や防災グッズの展示、防災紙芝居の実施などを行った。



## 「防災ガイドライン」の検討（継続）

防災ガイドラインの策定に向けた検討をワーキングで開始（今後、九州産業大学と連携し、ガイドラインの検討・策定に取り組む）。

## <戦略6> 快適クーリング戦略

### 環境問題への対応

#### 電気自動車充電設備説明会の実施（新規）

- ・平成 22 年 6 月 18 日（金） 13 社 22 名参加
- ・電気自動車向け充電サービスのご案内（九州電力）
- ・福岡市充電設備設置補助金の募集について（福岡市環境局）
- ・その後、平成 22 年 11 月上旬より平成 23 年 3 月末まで、天神地区において、九州電力株による「電気自動車充電インフラ管理サービスの実証実験」が実施された。

以下の各駐車場に検証用充電スタンド 1 基（200V 電源コンセント 2 口）を設置して、効果を検証。

- ・紙与パーキング大名（11/8～）
- ・綾杉立体駐車場（11/11～）
- ・福住大名 1 丁目パーク（11/17～）
- ・天神地下街南駐車場（11/22～）
- ・ソラリアターミナル駐車場（12/13～）

#### TENJIN SLOW NIGHT WEEK との連携（継続）

福岡市が策定した「2011 福岡市グランドデザイン・政策推進プラン」において、「環境」を重点的に進めるまちづくりの 3 つの柱の一つに位置づけており、その一環として 7 月より福岡市庁舎ふれあい広場に芝生を設置。「天神まちづくりガイドライン」の戦略に掲げている地球温暖化問題に対応する取組として今回環境局と連携し、実施。また、今年度は西日本新聞社主催の福岡マルシェとも連携し、「TENJIN SLOW NIGHT in ふくおかマルシェ」として開催。

「食」と「環境」を切口にエコ・クッキングや打ち水、竹灯籠などを実施。

期間：平成 22 年 7 月 16 日（金） 17 日（土）

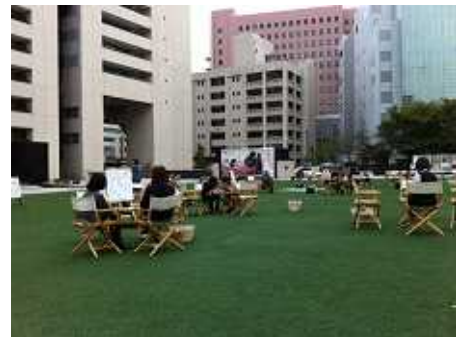


### 「天神文庫@よかしば」の実施（新規）

今後のよか芝の活用について、福岡市環境局より提案依頼があり、10 月より「天神文庫@よかしば」を実施。

<天神文庫@よかしば実施一覧>

実施日	利用者数
平成 22 年 10 月 6 日（水）	60 名
平成 22 年 10 月 13 日（水）	117 名
平成 22 年 10 月 20 日（水）	141 名
平成 22 年 10 月 27 日（水）	45 名
平成 22 年 11 月 10 日（水）	36 名
平成 22 年 11 月 17 日（水）	31 名
平成 22 年 11 月 24 日（水）	52 名
合計	482 名





## 4. 「持続的に発展するまち」の形成

### <戦略7> 「天神が舞台、天神が地元」戦略

#### 天神朝キャンパスの企画・実施（新規）

平成22年9月23日に福岡テンジン大学が開校。福岡テンジン大学の朝の授業として天神朝キャンパスを主催した。毎月第3水曜7:30~を天神朝キャンパスの日と制定し、天神の朝の文化づくりのひとつとして、天神の魅力を伝えていく。

#### <天神朝キャンパスの実施一覧>

回	実施日	テーマ	講師	場所	参加者数
第1回	平成22年 10月20日(水)	自分の体と対話してみよう!	森山 瑛子	福岡市役所前広場「よかしば」	23名
第2回	平成22年 11月17日(水)	自分だけが持つ唯一のもの~声について知ろう~	波多江 顕亮	コマントレブー	30名
第3回	平成22年 12月15日(水)	食べ物と健康な身体のおいしい話	斉藤 典子	福岡女学院天神サテライト	34名
第4回	平成23年 1月19日(水)	血液型と防犯の不思議な関係? 現役警察官に学ぶ護身術	森 好行	福岡ビル	26名
第5回	平成23年 2月16日(水)	聞くことから始めるコミュニケーション講座	高橋 康徳	ピエトロビル	32名
第6回	平成23年 3月16日(水)	相手の長所を引き出すコーチング力	市丸 邦博	コマントレブー	30名



#### 「10分ランチ・フィットネス」への協力・参加（新規）

勤労者層の運動・スポーツ振興を目的に、「ヘルシィ オフィス・プロジェクト」(福岡市・九州大学等との協働事業)の取り組みの一つとして、平成22年10月より実施。12:35~12:45の昼食時の10分間、公共スペースにて体操を行った。

< 10分ランチ・フィットネス実施一覧 >

実施日	場所	参加者数
平成 22 年 10 月 1 日 (金)	大丸パサージュ前	15 名
平成 22 年 10 月 5 日 (火)	ピエトロビル前	28 名
平成 22 年 10 月 6 日 (水)	市役所横「よかしば」 以降毎週水曜日計 10 回実施	50 名
平成 22 年 10 月 12 日 (火)	福岡銀行中庭	37 名
平成 22 年 10 月 15 日 (金)	イムズ前	9 名
平成 22 年 10 月 18 日 (月)	ライオン広場	35 名



< 戦略 8 > まちの新陳代謝戦略

天神明治通り街づくり協議会 (MDC) との連携を図った。

< 戦略 9 > アジア客ツーリズム戦略

アジアなど外国人来街者への対応

クルーズ船対応の実施 (継続)

平成 22 年度は博多港に 61 回寄港した。通訳ボランティアガイドを福岡観光コンベンションビューローと連携して希望施設に配置。また天神情報を載せたマップや買物をスムーズに行ってもらうためのガイドを製作。

- ・通訳ボランティアガイド配置施設 (大丸、岩田屋、ミーナ、ソラリアプラザ、ソラリアステージ、観光案内所)
- ・天神情報マップ (NOW MAP と連携)
- ・ショッピングガイド
  - 7 月 22 日配布開始 (クルーズ着岸時のみ) 5 万部作成
- ・ジャパングルーズシンポジウム in 福岡 (9 月 2 日 ~ 4 日) へ参加
- ・日中通訳サービス「ワイズトーク」を商業施設へ紹介
- ・福岡における外国人旅行者の受入環境整備にかかる地域関係者会議 (10 月 21 日 (木)、12 月 27 日 (月)) へ参加
- ・福岡おもてなし委員会 (11 月 5 日 (金)) へ参加
  - 福岡ウェルカムカード制度の普及をはじめ、国内外から来福する観光客等の利便性の向上を図るため、各分野の視点から意見交換を行い、受入環境の整備・促進を図るもの。
- ・クルーズ意見交換会 (11 月 21 日 (火)) へ参加



- ・ ビジターズ・インダストリー推進協議会 第1回クルーズ観光振興部会（11月22日（月））へ参加
- ・ クルーズボランティア意見交換会（11月29日（月））へ参加
- ・ 中国クルーズ船会議（12月21日（火））へ参加

## <戦略10> 「We Love 天神」づくり戦略

### 協議会の普及・理解促進

#### 会員誌（Tenjin Cafe）の発行（継続）

会員への情報発信として、「会員誌（Tenjin Cafe）」の発行を行った。

- ・ 第4号：平成22年6月25日発行
- ・ 第5号：平成22年10月1日発行
- ・ 第6号：平成23年1月2日発行



### 携帯サイト、メールマガジン、WLT紹介ツールの制作（新規）

2011 天神ウェルカムイヤープロジェクトの広報に合わせ、携帯電話で閲覧可能なホームページを制作した。あわせて、次年度以降、メールマガジンの発行を行うための準備に取り組み、はがきサイズのWLT紹介ツールやリーフレットを制作した。



### 協議会の基盤強化

#### 地域貢献型自動販売機の設置（新規）

コカ・コーラウエスト(株)と協働し、天神地区では初となる「まちづくり活動支援自動販売機」を設置。売上金の一部をまちづくり活動の支援金として寄付をいただくもの。

- ・ 平成23年1月19日（水）：福岡パルコに設置
- ・ 平成23年1月28日（金）：天神コアに設置
- ・ 支援金 1月：¥622、2月：¥3,928



## 寄付金の受け取り

- ・ NPO 法人九州プロレス様より寄付金を受け取り（ ¥ 50,000 ）
- ・ 福岡パルコ（「ギンギラ太陽 Sファクトリー in 福岡 PARCO」）様より寄付金を受け取り（ ¥ 11,450 ）



## 他都市先進事例視察

平成 22 年 11 月 27 日(土)から 11 月 30 日(火)まで、ベトナム（ハノイ、ハイフォン）へ 21 名の視察団を結成（団長：福岡大学工学部辰巳教授）して、まちづくり事例の視察を実施した。



### <主な視察先>

- ・ 平成 22 年 11 月 28 日（日）：日建設計現地事務所より「ハイフォン市のまちづくりについて」説明、質疑。
- ・ 平成 22 年 11 月 29 日（月）：久米設計現地会社より「ハノイ市のまちづくりについて」説明、質疑。
- ・ 平成 22 年 11 月 29 日（月）：JICA（国際協力機構）より「ハノイ市のまちづくり、交通計画について」説明、質疑。
- ・ 平成 23 年 1 月 28 日（金）に理事会、幹事会の皆様への視察報告会を開催し、団長の辰巳教授から報告を行った。

## 会員との懇親会の実施

- ・ 協議会設立の平成 18 年 9 月より天神地区の環境美化の象徴日として毎月 14 日実施の「天神クリーンデー」が 5 年目を迎えるにあたり、今後の継続と会員間の親睦、協議会活動の紹介を目的に 9 月の「天神クリーンデー」の別働隊清掃活動後、懇親会を実施。30 名の参加があった。

日時：平成 22 年 9 月 14 日（火）開演 19:30

- ・ We Love 天神協議会理事会及び幹事会メンバーの合同での懇親会を実施  
日時：平成 23 年 1 月 28 日（金）

## 会議・シンポジウム等への参加

- ・ 中央区花いっぱい運動総会
- ・ 大名公民館運営懇話会
- ・ 福岡市自転車安全利用のあり方検討会

- ・九州新幹線全線開業を祝う福岡県連絡協議会  
平成 22 年 10 月 15 日（金）開催予定の協議会へ参加し、関係機関の取り組み状況について情報交換。その後、平成 22 年 12 月 9 日（木）第 2 回協議会へ参加。平成 23 年 2 月 9 日（水）には合同記者発表を行い、「2011 天神ウェルカムイヤープロジェクト」の概要について発表を行った。
- ・秋の交通安全フェア
- ・ふくおか安全安心よかまち運動
- ・シンポジウム玄界灘風景街道と都市連合
- ・全国地域安全運動
- ・万引き防止対策会議（中央署）
- ・警固公園対策会議（中央署）
- ・天神まち歩きワークショップ

### 他都市からの視察への対応(継続)

以下の視察等の受入れ、対応を行った。

来訪日	来訪者
平成 22 年 5 月 11 日（火）	東急モールズデベロップメント
平成 22 年 7 月 9 日（金）	汐留まちづくり協議会
平成 22 年 9 月 15 日（水）	西日本旅客鉄道株
平成 22 年 10 月 6 日（水）	千代田コンサルタント
平成 22 年 10 月 12 日（火）	別府観光
平成 22 年 10 月 20 日（水）	浜松まちづくり協議会
平成 22 年 11 月 10 日（水）	新宿区区長室危機管理課
平成 22 年 11 月 25 日（木）	筑波建築研究所
平成 22 年 12 月 14 日（火）	東京観光財団
平成 23 年 1 月 7 日（金）	横浜みなとみらい 21 まちづくり協議会
平成 23 年 2 月 9 日（水）	独立行政法人都市再生機構 西日本支社
平成 23 年 2 月 10 日（木）	まちづくり鹿児島
平成 23 年 3 月 1 日（火）	伊予銀行地域経済研究所